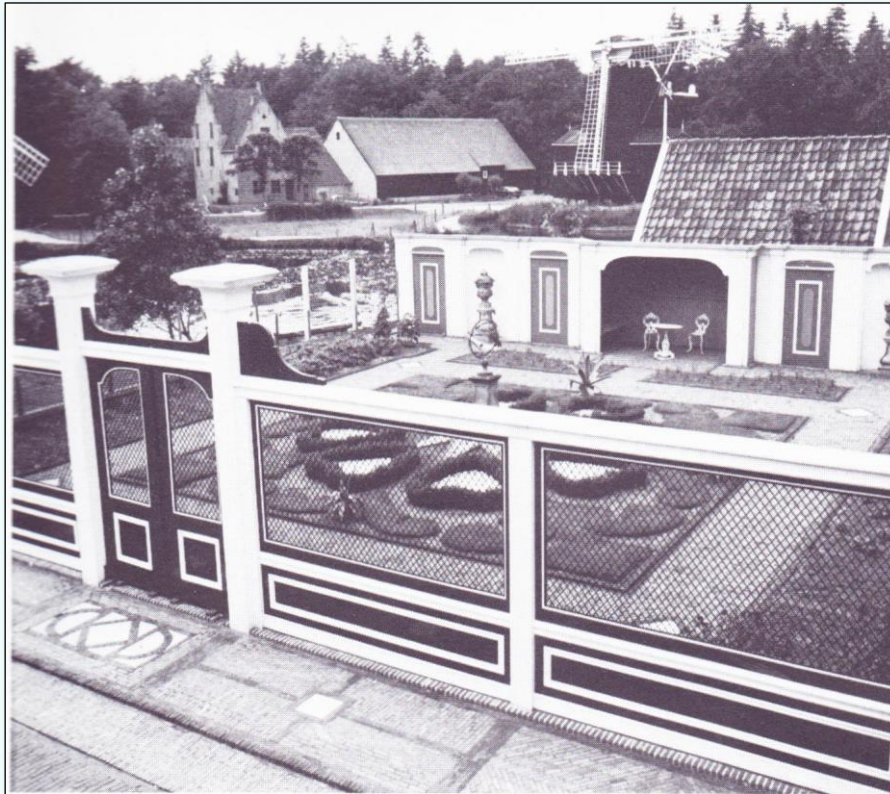


2.10 Zaanse tuin ter vermaak – BenM 1974-1



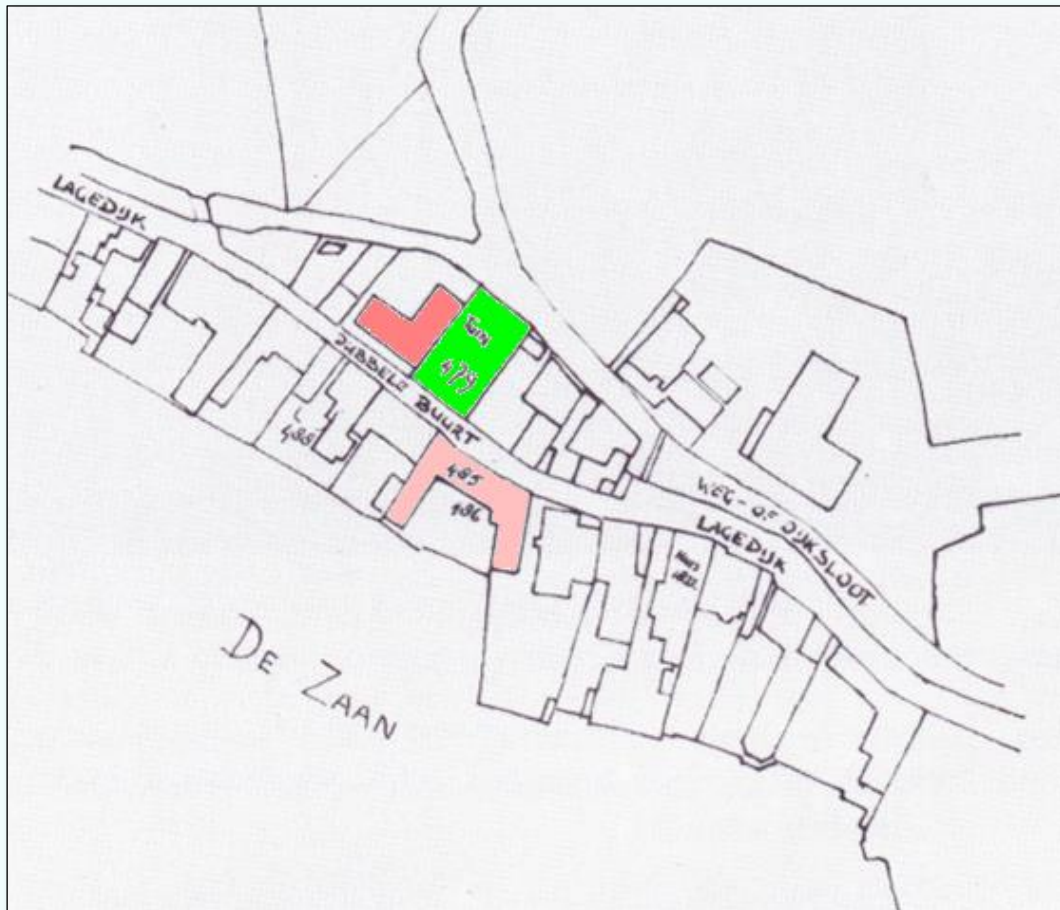
De Zaanse Buurt van het museum is sinds enige tijd een tuin rijk, die merkwaardig genoeg niet behoort bij een ernaast staand huis maar bij het ertegenover liggende pand. Deze situering is gekozen omdat het straatje een indruk moet geven van de voormalige Dubbele Buurt te Koog aan de Zaan vanwaar de huizen afkomstig zijn.

De aanleg van de z.g. Dubbele Buurt was geen normale situatie in de Zaanstreek; de gebruikelijke situatie bestond uit een dijk langs de Zaan met een stuk buitendijks land — waarop de huizen gebouwd zijn — en langs de binnenzijde van die dijk een dijksloot en dan het binnendijkse land, verdeeld in kavels.

De Dubbele Buurt is ontstaan als gevolg van de watersnood van 1666, waarbij de dijk op die plaats werd overspoeld. De dijk werd verstevigd en de dijksloot gedempt, of zoals Claes Arisz. Caeskoper in zijn „Notysye-Boeck" (dagboek) vermeldt:

„Int s(e)lve Jaer warde In onsz buert de Diksloot gedemt overmits de dijk door de hooge wat(e)rvloet geruweneert was en de vaert agterom de huysse gemaakt". Zijn vader Aris Cornelisz. vermeldt daarover ook in zijn staatboekje:

1666 den 1 July aen Arian iansz. brouwer betaelt voor aen macke van myn erf, doe de dycksloot dichtemaeke is 10 roed à f 10.— f 100.—.



2. kadastrale kaart van 1898. (Opm. roze is de koopmanswoning, groen de overtuin en donkerroze zijn de wagenloods en de stallen.)

Zo ontstond de Dubbele Buurt — een straatje met huizen aan iedere kant. In die bebouwing was aan de landzijde een onderbreking met een oppervlakte van 290 m², waarop een tuin was aangelegd. Zelfs nu de Dubbele Buurt bijna geheel is verdwenen zijn de bomen als restant van deze tuin nog aanwezig.

Op de kadastrale kaart van 1898 van dit deel van het dorp Koog aan de Zaan (afb. 2) is de tuin aangegeven met no. 479 (sectie C). Ons „Koopmanshuis" is no. 485 en 486 en het v.m. „Schoenmakershuisje" was deel van no. 488. „1822" (sinds 1944 vergroot met „Krommenie" en na de brand van 1970 herbouwd) is no. 763. In de eerste helft van de 19e eeuw was Evert Smit, burgemeester van Koog aan de Zaan, die ook eigenaar en bewoner was van „onze koopmanswoning, de bezitter van de tuin. Hij had hierin een Chinese of Turkse tent, een prieel, een apenhok met apen en zes beeldjes en een „pedestal".

Zoals gezegd was de tuin groot 290 m² en al klein in zijn soort; onze „overtuin" is vanwege de beperkte ruimte nog kleiner nl. 225 m².

Voor de geschiedenis van de „tuinen tot vermaak", zoals ze vaak genoemd werden, citeren we eerst wat de Zaanse geschiedschrijver bij uitstek, Jb. Honig Janszoon Junior, hierover heeft geschreven in zijn artikelenserie „Van over het IJ" in „de Oude Tijd", jg. 1869, blz. 283:

„Ook aan de Zaan was het niet anders, toen de overgewonnen kapitalen de weelde begonnen te veroorloven om tuinen aan te leggen, het zij die vóór de huizing tot versiering of wel voor een op zich zelf gelegen aanleg tot vermaak moest dienen. De laatste hadden bovendien nog een ander en meer practisch doel. De perken tusschen de rechte lanen, met hun pad van schors of kalk, bevatteden vruchtbomen van allerlei soort; bij de bloemen, die er het gezicht streelden, vond men tegelijk de aardbezie of bes, en een goed deel van de plek diende tot moestuin en leverde des zomers het benoodigde, de wintervoorraad voor keuken en kelder. Aan het eind van dit tuinen verrees steeds een koepel of zomerhuis, hier „luchthuis" genoemd, eene verkorting van een luchtig vrijstaand gebouw."



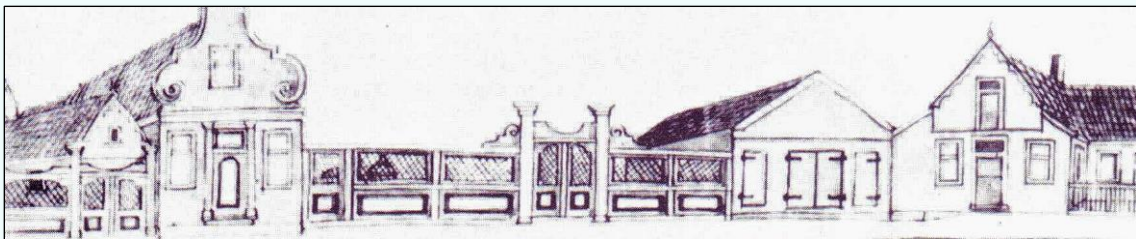
3. De Dubbele Buurt. Links met het hek de overtuin, links vooraan de tot woonhuis verbouwde wagenloods/stallen, recht achteraan de „koopmanswoning”.

Ook uit de verkopingsannonces uit het midden van de vorige eeuw blijkt dit dubbele gebruik:

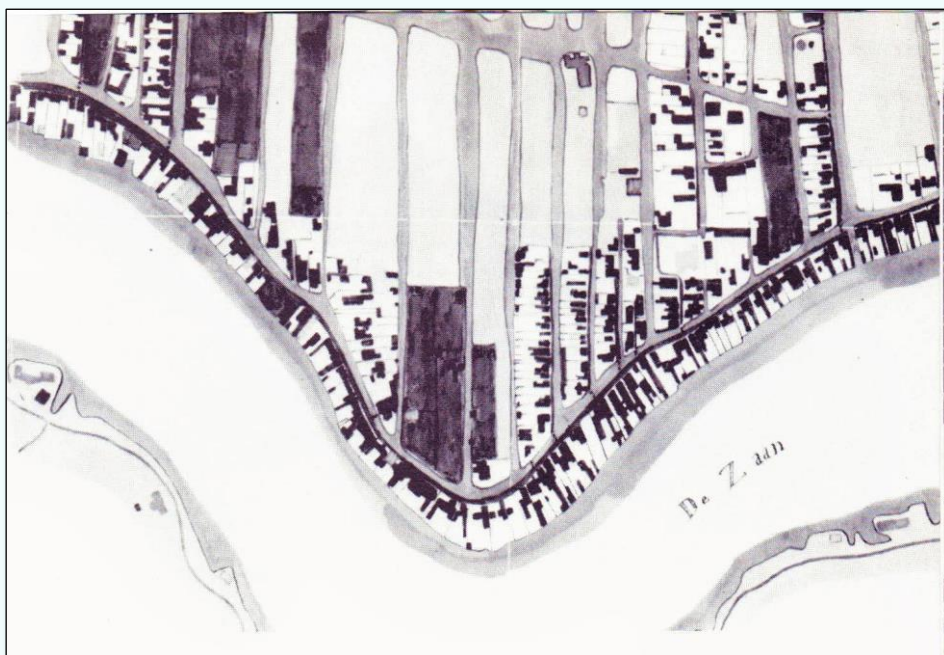
„Een welaangelegde tuin met exquisite vruchtbomen, moesgrond, broeikasten en boschje met koepel en bergplaatsen (1862)”; hierbij wordt met bosje de in Engelse stijl aangelegde siertuin bedoeld. Heel vaak vindt men het aangekondigd als zijnde „een thuyne met deszelfs plantagie”.

De oudste vermelding die ik tot nog toe van zo'n tuin vond, dateert van 23 dec. 1661 en betreft een transport van „de helft van een thuyne ofte bogaert gelegen op de Saendyk benoorden het huys van de cooper (Flooris de Lange) in desen soo groot en cleyn als die afgedeelt leyt, belent ten Noorden Cornelis Jansz. Hoonich en Adriaen Prsz. (van der Ley), ten Oosten de dycksloot, ten Zuyden den kooper celven, ten Westen Jacob Koenen” etc.

Jammer genoeg wordt geen grootte vermeld, maar de koopsom is dan 1080 Car. guldens.



4. De Westzijde te Zaandam (fragment van een tekening van het eind van de 18de eeuw).



5. Kaart van Zaandijk uit 1817. De donkere plekken zijn de tuinen.

In de Zaanse dorpen, maar vooral te Zaandijk werden vele van deze tuinen aangetroffen, soms in groepen bij elkaar, waarvan er vele tot het einde der 19e eeuw hebben bestaan. In die tijd werd de ene tuin na de andere geamoveerd en verkaveld voor woningbouw.

Sommige handelingen in de tuinen werden belangrijk of bijzonder genoeg gevonden om in het dagboek vermeld te worden, zoals Jan Jacobsz. Honig tussen 1715 en 1756 deed:

1715	29 may uyt de Tuyn geplockt 4 Rype Eerdebaeyen zijnde groot ende Volkoomen Ryp
	2 Juny Nogh Eenige geplockt zijnde meede Volkoomen Ryp
	6 Juny Een kop eerdebeyen gesoght waervan met myn huyshouding hebben gegeeten
	In November 10 á 12 Eerdebey geplockt zijnde groot en Ryk
1716	22 febr. gesaeyt Inde Tuyn pietersely & Kropzla
	26 febr. gesaeyt onder glas Pietersely kropzla, Spaense sla & ComCommers 12 maart nademiddag gesaeyt groote boonen Radys & praey 18 dito onder glas gesaeyt ComCommers
	7 maey gesaeyt ondr Glas ComCommers als ook by de boom
1717	27 febr gesaeyt ondr glas Sla en geplant Eerdebaeyen
	dito Tussen de glazen Sla
	16 maart gesaeyt groote boone Die niet zyn geweekt
1717	27 febr gesaeyt ondr glas Sla en geplant Eerdebaeyen
	dito Tussen de glazen Sla
1719	4 febr gesaeyt Sla
	16 maart gesaeyt groote boone Die niet zyn geweekt
1720	28 maey een rype Eerdebaey geplockt
	30 dito nog vyf dito geplockt
1726	den 25 maey geplockt een kopie Eerdebaeyen waervan aen mijn schoonvader gesonden 20 á 25 die heel groot & Ryp waaren
	27 maey geplockt een witte kop vol groote Rype eerdebaeyen aen myn schoonvader eenige van gesonde

	29 dito geploekt een witte kop vol groote eerdebaeyen aen mijn schoonvader een Lockje vol gebraght
1731	12 maert savonds gesaeyt Cropzla zaet
1750	in Novembr bij het Zuyderheck en Suyderboom de Eerdebaeyen gedeckt
1754 .	18 Juny uyt myn Tuyn een ComCommer geploekt & s'middags gegeten



6. *Tuin van de familie Honig te Koog aan de Zaan, omgeven door schuttingen. (NB. een tuin. De familie Honig had meerdere panden en percelen in Koog aan de Zaan).*

Om te bereiken dat de vruchten en bloemen geen last van de wind hadden werden de tuinen geheel of gedeeltelijk omheind met een schutting van 2 tot 2½ m hoog (afb. 6).

Dat er ook bij enkele huizen een grote tuin gelegen heeft en niet alleen een klein bleekveldje zoals gebruikelijk, moge uit het volgende geval blijken. Het betreft de bezittingen van de in 1818 gefailleerde koopman-olieslager Pieter Honig Cornelisz.

1. Een kapitaal, nieuw, proper en binnen weinig jaren grotendeels nieuw gebouwd, continuerende 7 behangen boven- en benedenkamers, groote behangen en geplafonneerde zaal, fraaie gestucadoorde gang, kantoor, en verders zoodanig gebouw vereischende commoditeiten; idem eene daarnaast staande stalling voor 7 paarden, wagenhuis, mangelkamer en wijnkelder, voorts een achter gemeld Huis en de stalling in de Engelsche smaak meede binnen weinig jaren aangelegd plantsoen met een stijger, waarin berging voor visch

(uitkomende aan de rivier de Achterzaan) beplant met diverse welig groeiende Boomen en Heestersgewassen en meede bevattende een goudvischkom, Menageriën, Priëlen, Bruggen, wasch- of werkhuis en verdere agrementen getekende No. 739 en 738.

Hierbij moest worden overgenomen:

6 tuinbanken -----	f	175,—
een Lode beeld op pedestal -----	f	50,—
een marmer vaas op dito -----	f	10,—
een totebel-----	f	10,—
2 grote vischhouwers-----	f	3,—

In de voorkamer:

een geschilderd behang met schepen-----	f	16,—
---	---	------

In het kantoor:

een groote lessenaarvoor 4 personen

en een traliehek -----	f	30,—
------------------------	---	------

2. Eene ten deele beschutte, en gedeeltelijk omheinde extra welaangelegde Tuin, beplant met exquisite Perziken, Abrikozen, Pruimen, kersen en andere vruchtboomen, groote moesgrond en daar benoorden liggende Laan, tezamen groot naar de gis 250 roeden, alsmede het in voormelde Tuin staande pakhuis of bergplaats, genaamd Noordholland, hebbende stalling voor vee, bekend met No. 737, mitsgaders Trekkassen en Tuinhuisje, een alleraangenaamst uitzicht hebbende over de Landerijen, staande en gelegen tegenover het perceel No. 1.

Deze tuinen zijn te vergelijken met die, welke in de 17e en 18e eeuw in vele steden — zoals Amsterdam, Leiden, Dordrecht, etc. — tegen de stadsrand aangelegd waren als volkstuintjes voor de burgerstand (afb. 7); men kweekte er voor eigen gebruik groente en vruchten, men had er een optrekje voor bergplaats van gereedschappen en ter verpozing, zoals Hildebrand beschrijft in zijn verhaal „Een Oude Kennis" (Hoe warm het was en hoe ver) in de Camera Obscura:

„De tuin was een smalle strook langs de vaart; ... , zag allerschrikkelijkst groen, en had niet dan zeer smalle wandelpaadjes, aan weerskanten met aardbeiplanten omzoomd. Die er inkwam stond billijk verbaasd dat het mogelijk geweest was zoo veel appel- en

pereboomen, zoo veel aalbes- en kruisbesstruiken in zoo'n klein bestek bijeen te dringen, en was gedurig genoodzaakt te bukken voor den eersten en uit de weg te gaan voor de laatsten.

In één woord, het was wat de steelui met verrukking een „vruchtbaar lapje" noemen, en waar zij onbegrijpelijk veel wil van zouden hebben, indien de buitenlui er niet dichterbij woonden, vroeger opstonden, en eer wisten dan zij wanneer ieder bijzonder ooft geschikt zou wezen om geplukt te worden.

Jansje en de Heer Bruis, het slingerende paadje volgende, kwamen op dit oogenblik aan de waterkant, en werkelijk zat daar onder een klein treurcypresje, op een smal gazonnetje, de oudste dochter op een groene tuinbank.

De zeegroene koepel deed zich nu weldra op. Hij scheen vrij ruim te zijn, en had nog een klein bijkamertje, met een schoorsteentje en een vuurplaat om water op te koken, een tang, en een kastje daar niets in was; alledeze wonderen begreep Bruis reeds op een afstand. De koepel zelf ging met een trapje op."

In de condities en voorwaarden gemaakt bij de aanleg van de Plantage te Amsterdam (1682) staat: Op de Perceelen mogen geen woonhuizen worden gebouwd, maar alleen in eiken thuyen een speelhuys te maken en voorts een verblijf voor een tuynman of vrouw met haar gezin om op de tuyn te passen".



7. Tuin aan de Buitensingel te Dordrecht.



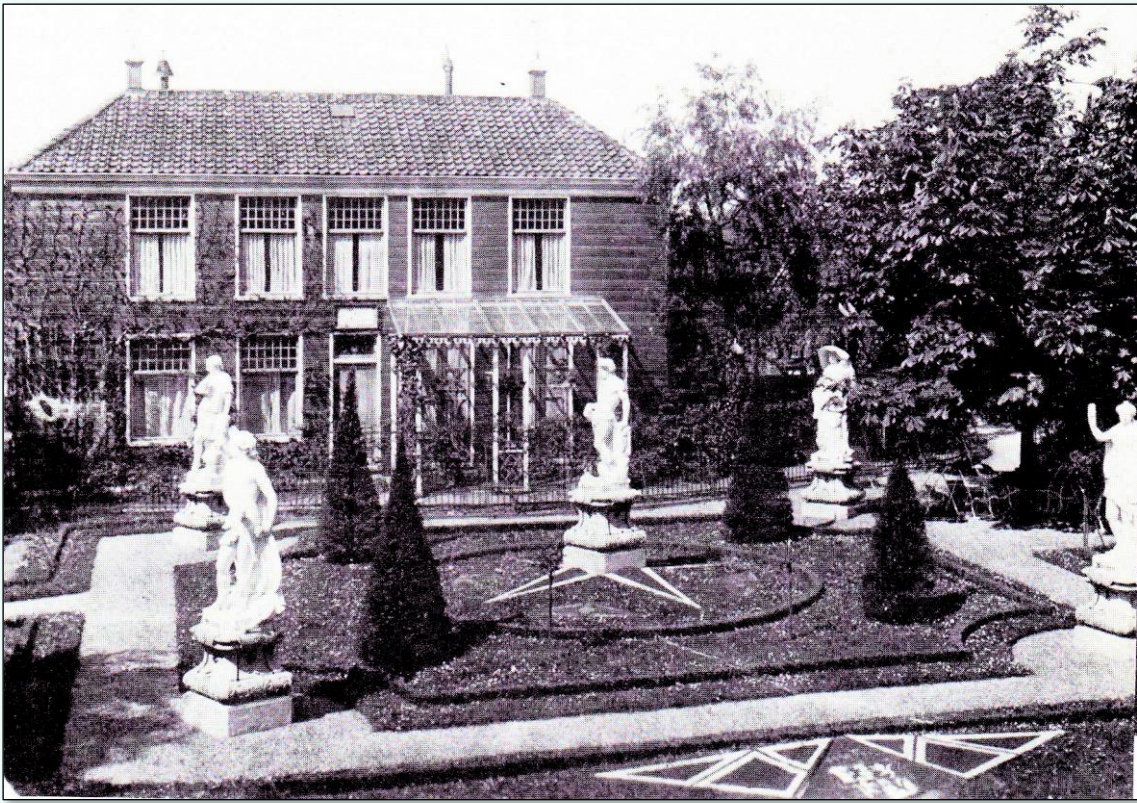
De tuinaanleg zelf, het patroon, is overgenomen uit: „De Nederlandtsen Hovenier" door J. van der Groen, 1683 (← afb. 8).

Rondom de piëdestal, waarop een zonnewijzer, liggen enkele bedden met originele 18e-eeuwse kralen van gekleurd glas (afb. 9) — een geschenk van Mevr. A. M. Honig-Bakker te Zaandijk. Ze werden in opdracht van de Indische compagnieën vervaardigd door de Amsterdamse glasfabriek. Gezien de gebieden waar ze zijn aangetroffen, dienden ze over de gehele wereld als ruilmiddel voor

inboorlingen. Deze kralen zijn ook door de kooplieden gebruikt om hun tuinen te versieren, want nu bestond de mogelijkheid om ook in de winter de tuin van kleuren te voorzien.



9. Middenperk met kralenperken van de tuin in het Openluchtmuseum.



10. De „Beeldentuin" te Zaandijk (ca. 1915).

Voor de Zaanstreek en Broek in Waterland zijn bekend gebleven om hun kralentuinen. Doch ook op andere plaatsen kwamen dergelijke tuinen voor, meestal voorzien van schelpen, koralen en stukken glas.

Te Zaandijk was de „Koralentuin" van de familie Honig zeer beroemd, met perken voorzien van veelkleurige koralen, en in het midden een grotwerk, waartegen monsterdieren opkropen, die met hun koralen ruggen in het schijnsel der zon een fantastisch aanzien hadden.

Door ouderdom vervallen is deze tuin veranderd: het grotwerk werd afgebroken en alleen hier en daar wat kralen gelegd. Toen in 1898 in de tuin een huis gebouwd werd zijn de kralen opgeruimd en in 1905 in de Beeldentuin te Zaandijk gelegd (afb. 10). In verband met het dempen van de wegsloot in 1924 zijn de bedden(die al weer door ouderdom in zeer slechte staat waren) opgeslagen en nu zijn de kralen in nieuw gemaakte bedden gelegd. De vier op de hoeken liggende bedden stellen de familiewapens voor van de ouders van het echtpaar Evert Smit Trijntje Honig (nl. Smit, De Jager, Honig, Appel). De andere vier zijn in bloem-figuur gelegd.

Het tuinhok van meer dan manshoogte, met de grote deuren en de panelen met gaas van ijzeren staven, is gemaakt naar een tekening uit het einde van de 18e eeuw, voorstellende een groot gedeelte van

de gevelwand van de Westzijde te Zaandam, die zich bevindt in de collectie van de Zaanlandse Oudheidkundige Verzameling Jacob Honig Janszoon Junior te Zaandijk (afb. 4). De achterwand met het prieel en de nissen is een ontwerp gebaseerd op vele gegevens uit de 18e eeuw.

S. Honig Jz.